

# Brambles

## Codice Etico

Per la costruzione di un futuro più sostenibile in armonia con i nostri valori condivisi, operando con integrità e rispetto per i nostri collaboratori, la supply chain, l'ambiente e le comunità in cui operiamo.

Modificato: 1 luglio 2025





# Messaggio del CEO

Brambles si propone di connettere consumatori e prodotti in grado di soddisfare le necessità quotidiane, e provvede al riguardo garantendo maggiore resilienza e potenziale rigenerativo alle reti di approvvigionamento in tutto il mondo. Svolgiamo un ruolo fondamentale nel contribuire al movimento globale delle merci ed è importante formulare standard rigorosi per noi stessi, sforzandoci non solo di conseguire risultati eccellenti, ma di improntare ogni azione e decisione a integrità e determinazione.

Il nostro Codice di condotta riflette i nostri valori e i principi che ci guidano. Esso ci consente di agire con trasparenza, rispetto e responsabilità, assicurando che le nostre pratiche commerciali creino fiducia e valore duraturo per clienti, partner e comunità.

Ognuno di noi svolge un ruolo fondamentale nel contribuire alla reputazione e all'impatto di Brambles. Vivendo i nostri valori e sostenendo i principi del nostro Codice di condotta, dimostriamo doti di leadership e un genuino impegno a fare ciò che è giusto.

Vi invito a familiarizzarvi con il Codice di condotta e con la nostra Politica sulle segnalazioni e a segnalare eventuali dubbi se rilevate o sospettate comportamenti non in linea con gli standard aziendali.

Grazie all'impegno e all'integrità del nostro personale, combinati con le dimensioni e i punti di forza di Brambles, possiamo continuare a fare la differenza, con un impatto positivo su natura, imprese e comunità, ora e in futuro.



**Graham Chipchase**  
Chief Executive Officer

## Sommario

---

Introduzione	3
Tutela del personale e del luogo di lavoro	9
Protezione della supply chain	14
Tutela dell'azienda e degli azionisti	20
Tutela delle comunità	25



# Introduzione

- Il nostro Codice Etico: uno standard di riferimento per la condotta etica
- Sono tenuto a rispettare il Codice?
- Come bisogna usare il Codice?
- Dove posso consultare le politiche aziendali Brambles?
- Cosa succede se qualcuno viola gli standard specificati nel Codice?
- A chi posso rivolgere eventuali domande o segnalare sospette irregolarità?
- Cosa succede in caso di denuncia di un'irregolarità?
- Nessuna tolleranza in caso di rappresaglie
- Siamo tutti responsabili dell'etica e della conformità





## Il nostro Codice Etico: uno standard di riferimento per la condotta etica

Ci impegniamo a fare la cosa giusta ogni singolo giorno. Ciò significa che conduciamo l'attività in maniera onesta e trasparente, in sintonia con i nostri valori condivisi e in conformità a tutte le leggi, normative e regolamenti applicabili e alle politiche, procedure e linee guida aziendali. Significa che ci comportiamo con la massima integrità e siamo costantemente ispirati da rigorosi valori etici. Questo Codice Etico rappresenta uno dei modi in cui applichiamo i nostri valori condivisi nell'ambito dell'attività Brambles, e descrive il modo in cui interagiamo con dipendenti, clienti e fornitori, con gli azionisti e con le comunità in cui viviamo e operiamo.



### I nostri valori condivisi

Il nostro obiettivo consiste nell'avvicinare le persone ai prodotti essenziali per vivere. Ogni giorno. Raggiungiamo questo obiettivo trasportando più prodotti a più persone e a più destinazioni rispetto a qualsiasi altra organizzazione esistente, impiegando ben 300 milioni fra pallet e contenitori costantemente in movimento fra oltre 55 paesi. Tuttavia, il modo in cui svolgiamo la nostra attività è importante quanto la natura dell'attività stessa.

Il nostro Codice prevede che ciascuno di noi faccia la cosa giusta ogni singolo giorno. Tuttavia, la decisione giusta, corretta o conforme non è sempre ovvia, soprattutto quando ci troviamo a far fronte a pressioni commerciali o a conflitti di priorità. Se vi trovate in una situazione difficile, considerate per un attimo i nostri valori condivisi:

- **Tutto inizia dal cliente.** Trattiamo i clienti come desideriamo e ci aspettiamo di essere trattati noi stessi. Ne ascoltiamo le esigenze, ne comprendiamo scopi e obiettivi, garantiamo un'offerta senza rivali quanto a valore e qualità, riduciamo i costi nell'ambito della supply chain e riduciamo i rifiuti nell'ambiente;
- **Abbiamo una vera passione per il successo.** Il successo e l'eccellenza ci appassionano;

- **Sicurezza, diversità, persone e lavoro di squadra sono le nostre priorità.** Sappiamo che Brambles deve il proprio successo al contributo di persone caratterizzate da idee, interessi e background differenti e incoraggiamo un sano dibattito e le differenze di opinione;
- **Crediamo in una cultura all'insegna dell'innovazione.** Vogliamo che l'innovazione predomini ovunque, costantemente. Non abbiate paura di correre rischi (purché non ne risenta l'etica, naturalmente), di promuovere la creatività e imparare dai risultati;
- **Agiamo sempre in conformità alla legge e all'etica e con integrità e rispetto nei confronti della comunità e dell'ambiente.** Siamo un'azienda leader in materia di sostenibilità e di economia circolare. Non è uno slogan, non è una campagna di marketing: è il nostro modo di fare affari, di vivere. Ma non possiamo portare Brambles ad esempio come leader globale dal punto di vista ambientale, sociale ed economico se non siamo tutti pronti a impegnarci e a fare la cosa giusta, anche quando ciò potrebbe rivelarsi difficile. Chiedetevi: "Quello che sto facendo è legale? Mi sto comportando in maniera etica? Sto agendo con integrità e dimostrando il coraggio necessario a costruire un futuro migliore e più sostenibile?"

Per ulteriori informazioni su come applichiamo i nostri valori condivisi nell'ambito dell'attività aziendale Brambles, vi preghiamo di fare riferimento alla [Politica in materia di responsabilità sociale d'impresa](#).



## Sono tenuto a rispettare il Codice?

Chiunque lavori per Brambles o rappresenti l'azienda è tenuto a rispettare il Codice Etico. Ciò vale fra l'altro per tutti i consiglieri, funzionari e dipendenti Brambles e per tutte le consociate ed entità controllate di Brambles e per i relativi consiglieri, funzionari e dipendenti.

## Come bisogna usare il Codice?

Il Codice offre un quadro comportamentale comune per tutti i dipendenti di Brambles, a prescindere dal luogo in cui lavorano, dall'azienda da cui dipendono o dalla loro carica. Esso ci impone di rispettare tutte le leggi, le norme e regolamenti applicabili e le politiche, procedure e linee guida aziendali, nonché di agire in maniera onesta, etica e con integrità. Vi invitiamo a leggere il Codice, dedicando del tempo a comprendere le aspettative di Brambles e come esse riguardino voi e il vostro ruolo. Qualora si verifichi una delle situazioni da esso previste, non mancate di consultare il Codice, soprattutto nei casi che comportano potenziali rischi a carattere etico o legale per voi o per Brambles.

Nonostante la sua natura minuziosa, il Codice non è tuttavia esente da potenziali lacune e non è in grado di prevedere ogni potenziale scenario che potreste trovarvi ad affrontare. Per ulteriori informazioni, consultate le politiche citate nel presente nonché le politiche, procedure o linee guida dettagliate sviluppate dalla vostra azienda in conformità alle normative locali. In alternativa, rivolgetevi al vostro diretto superiore o a qualsiasi rappresentante dell'ufficio legale o HR o della hotline Speak Up per la denuncia delle irregolarità.

## Quali sono i nostri principi generali di integrità commerciale?

Il Codice non descrive ogni singola pratica aziendale né risponde a ogni domanda. Ogni volta che siete incerti sul da farsi, ricordate i nostri principi generali di integrità commerciale:

- Tutte le attività devono essere condotte conformemente alle leggi e ai regolamenti del Paese o Paesi in cui l'azienda svolge la propria attività, nonché quelli di altri Paesi, quando applicabili;
- Sui mercati in cui operiamo facciamo sempre fronte alla concorrenza in modo equo;
- Lavoriamo nel rispetto della sicurezza e adottiamo le migliori prassi del settore in materia di salute, sicurezza e benessere dei lavoratori, dei clienti, dei fornitori e delle comunità in cui operiamo;
- Il nostro obiettivo consiste nel generare benefici a lungo termine per Brambles, piuttosto che vantaggi a breve termine per gli individui a scapito degli interessi a lungo termine dell'organizzazione;
- La nostra fiducia nelle persone e nel lavoro di squadra richiede la collaborazione con i colleghi di tutto il Gruppo per realizzare obiettivi d'impresa;
- Le nostre parole e azioni devono dimostrare rispetto nei confronti della vasta gamma di persone e culture con cui collaboriamo e dei loro diritti umani;
- La corruzione è inaccettabile. È vietato offrire, effettuare, richiedere o accettare pagamenti illeciti e tangenti da/a chicchessia;
- Tutte le transazioni commerciali saranno documentate con correttezza e precisione;
- Agenti di vendita e consulenti devono essere nominati conformemente a questi principi e remunerati a un livello in linea con il valore dei loro servizi;
- Gli asset e le informazioni riservate devono essere tutelati e gestiti in conformità alle politiche e procedure di Brambles e non devono essere utilizzati dai dipendenti per tornaconto personale;
- I dati rappresentano una risorsa di grande valore e ci impegniamo a trattarli in modo etico, con la massima attenzione e responsabilità. Le informazioni riservate e i dati personali relativi a dipendenti, candidati, clienti, fornitori e azionisti Brambles o altre persone fisiche devono essere trattati in conformità alle politiche aziendali e nel rispetto delle normative vigenti in materia di protezione dei dati;
- I dipendenti non devono impegnarsi in attività che potrebbero causare, o dare l'impressione di causare, un conflitto fra i loro interessi personali e quelli di Brambles;
- Brambles non effettua donazioni a partiti politici.



## Dove posso consultare le politiche aziendali Brambles?

Le politiche Brambles sono pubblicate su Walter. In particolare, quelle che integrano il Codice Etico possono essere visualizzate facendo clic sui relativi collegamenti riportati nel Codice stesso, visitando il Global Ethics and Compliance Hub su Walter o consultandone una copia cartacea presso il proprio ufficio o centro di assistenza. Le politiche in questione presentano dettagli supplementari in merito a specifici argomenti trattati dal Codice, oltre a illustrare argomenti aggiuntivi non discussi in tale sede. Ogni dipendente Brambles è tenuto a conoscere, comprendere e rispettare la totalità delle politiche aziendali.

## Cosa succede se qualcuno viola gli standard specificati nel Codice?

Il rispetto del Codice Etico rappresenta un presupposto per l'assunzione. Eventuali violazioni del medesimo possono comportare azioni correttive, fino al licenziamento.

## A chi posso rivolgere eventuali domande o segnalare sospette irregolarità?

Per Brambles, fiducia e integrità rappresentano una priorità fondamentale. Una condotta inappropriata e comportamenti illeciti violano la fiducia e mettono in pericolo la nostra reputazione e attività. Il miglior modo di garantire che i dipendenti che nutrono genuini sospetti in merito a eventuali comportamenti illeciti non perdano la fiducia nei nostri confronti consiste nel far loro sapere che dispongono di un ambiente sicuro in cui denunciare le irregolarità senza timore di rappresaglie o ritorsioni. Benché denunciare le irregolarità possa risultare difficile, i nostri valori condivisi ci intimano di fare la cosa giusta, anche quando è spiacevole.

Per ulteriori informazioni su come regolarsi per segnalare comportamenti illeciti, si prega di consultare la [Politica di denuncia delle irregolarità](#).



## Fare la cosa giusta ... siamo tutti responsabili della conformità



La nostra [Politica di denuncia delle irregolarità](#) prevede diversi modi di segnalare comportamenti illeciti. È possibile contattare:

- Il diretto superiore;
- Il superiore di livello successivo;
- Qualsiasi membro dell'ufficio legale, di etica e di conformità o dei team di verifica interna o esterna;
- Il Presidente del Consiglio di amministrazione Brambles; oppure
- Il Presidente del Comitato di controllo e rischio Brambles.

Le segnalazioni possono inoltre essere effettuate tramite la hotline Speak Up di denuncia delle irregolarità, disponibile 24 ore al giorno, 7 giorni alla settimana e gestita da un fornitore terzo indipendente. Per segnalare eventuali comportamenti illeciti tramite la hotline Speak Up, è possibile consultare il sito [www.brambles.ethicspoint.com](http://www.brambles.ethicspoint.com), che fornisce una lunga lista di recapiti telefonici nazionali, regionali, locali o gratuiti o di collegamenti al sistema online di segnalazione disponibile, oppure chiamare il numero di telefono riprodotto sui poster Speak Up appesi nella propria sede.



## Cosa succede in caso di denuncia di un'irregolarità?

Brambles risponderà a qualsiasi richiesta di consulenza o informazioni e provvederà a indagare in maniera appropriata tutte le segnalazioni di comportamenti illeciti, comprese eventuali violazioni o potenziali violazioni del presente Codice, delle politiche aziendali e delle leggi o dei regolamenti applicabili. Tutte le segnalazioni di comportamenti illeciti verranno prese seriamente e saranno fatte oggetto di un'indagine riservata, equa e totalmente imparziale.

### Segnalazione di potenziali problemi

**D** **Ho parlato alla mia diretta superiore di una situazione che ritengo violi il Codice.**

Non credo abbia fatto nulla riguardo e mi ha detto di non preoccuparmi. Io però sono preoccupato: cosa devo fare?

**R** **È opportuno rivolgersi per prima cosa al proprio diretto superiore, che ha interesse a promuovere un ambiente etico e l'obbligo di far rispettare il Codice.**

Tuttavia, se per qualsiasi motivo non vi sentite a vostro agio all'idea di rivolgervi al vostro superiore o avete l'impressione di non essere presi sul serio, vale la pena contattare il superiore di livello successivo, qualsiasi membro dell'ufficio legale o la hotline Speak Up di denuncia delle irregolarità.

### Indagine neutrale

**D** **Cosa succede se qualcuno mi accusa di un comportamento illecito quando non ho fatto nulla di male?**

**R** **Brambles non dà per scontato che si sia verificato un illecito semplicemente perché è stata effettuata una segnalazione.**

Provvederemo invece ad avviare un'indagine neutrale, senza fare ipotesi preventive o supposizioni in merito alla denuncia o alle parti coinvolte.





## Nessuna tolleranza in caso di rappresaglie

Ricordate che Brambles sottoscrive una politica di tolleranza zero in caso di rappresaglie o ritorsioni. Ciò significa che, purché la segnalazione si basi su ragionevoli sospetti, nessuno in azienda può penalizzarvi in alcun modo.

## Siamo tutti responsabili dell'etica e della conformità

Siamo tutti responsabili dell'etica e della conformità. Ciò significa che ogni dipendente Brambles ha sia l'opportunità che la responsabilità di promuovere la nostra cultura all'insegna dell'etica e della conformità. E gli incaricati della gestione delle persone, fra cui senior manager e dirigenti, sono particolarmente tenuti a essere d'esempio. Ci aspettiamo che i nostri manager creino una cultura in cui tutti i dipendenti comprendono le loro responsabilità e si sentono a loro agio nel segnalare potenziali problemi senza timore di subire rappresaglie o ritorsioni.



### I nostri manager devono:

- Offrire un esempio personale di integrità. Ciò significa che devono fungere da esempi di comportamento, non soltanto a parole ma con le loro azioni;
- Farsi portatori di una cultura all'insegna dell'onestà e dell'etica. Ciò significa che devono assicurarsi che i dipendenti comprendano che i risultati commerciali non sono mai più importanti dei comportamenti etici e della conformità al Codice e ad altre politiche Brambles;
- Riconoscere e promuovere comportamenti che esemplificano il Codice e i nostri valori condivisi;
- Creare un ambiente aperto in cui ciascun dipendente si sente a proprio agio nel segnalare potenziali problemi;
- Contribuire a far rispettare il Codice; e
- Segnalare eventuali violazioni del Codice, a carattere effettivo o potenziale, se e come prescritto dalle [linee guida del Gruppo in materia di segnalazione di incidenti gravi](#), in maniera tempestiva e tramite i canali appropriati.

Come scoprirete in maniera più dettagliata consultando la nostra [Politica in materia di comunicazione e informazione continua](#), certi membri del direttivo Brambles sono tenuti a fornire informazioni finanziarie complete, corrette e accurate nella documentazione presentata alla Borsa australiana e in altre comunicazioni pubbliche in merito alle nostre operazioni e prestazioni. Comprensibilmente, le loro affermazioni e azioni a questo riguardo influenzano il modo in cui Brambles viene percepita dal mondo esterno. È dunque assolutamente necessario che i manager informino il direttivo Brambles in merito a qualsiasi violazione del Codice, a carattere effettivo o potenziale, in grado di avere un impatto sulle comunicazioni aziendali. Per ulteriori orientamenti sulle informazioni che i manager sono tenuti a segnalare e sulle persone a cui segnalarle, vi invitiamo a consultare le [linee guida del Gruppo in materia di segnalazione di incidenti gravi](#).

# Tutela del personale e del luogo di lavoro

Lo spirito imprenditoriale dei dipendenti rappresenta una delle maggiori risorse di Brambles e ci siamo impegnati a trattarli giustamente ed equamente. I dipendenti devono avere la certezza di poter discutere, su base riservata, qualsiasi problema associato al loro impiego presso Brambles. Devono essere in grado di segnalare i problemi illustrati in precedenza, sicuri di poter contare su una risposta equa, imparziale, riservata e il più tempestiva possibile. Abbiamo anche sottoscritto un impegno finalizzato a garantire l'incolumità e la sicurezza dei dipendenti.

- Garantiamo la reciproca sicurezza
- Diversità
- Diritti umani
- Libertà di associazione e contrattazione collettiva
- Privacy dei dipendenti
- Evitiamo conflitti di interesse sul posto di lavoro
- Attività esterne
- Relazioni sul posto di lavoro





## Garantiamo la reciproca sicurezza

Brambles rispetta tutte le leggi applicabili in materia di salute, sicurezza e tutela dell'ambiente. In quest'ottica, provvediamo a formulare e applicare procedure lavorative sicure al fine di garantire il benessere dei dipendenti e la necessaria sicurezza sul posto di lavoro e prevenire infortuni. I dipendenti sono tenuti a:

- Comprendere e osservare tutte le politiche in materia di salute, sicurezza e rispetto dell'ambiente applicabili a loro stessi, alla loro sede o alla loro attività;
- Astenersi dal mettere a repentaglio le procedure di sicurezza per conseguire obiettivi operativi;
- Prendersi ragionevole cura della propria salute e sicurezza nonché di quella dei colleghi;
- Seguire prassi lavorative sicure e segnalare tutti gli eventuali rischi e incidenti effettivi e mancati sul posto di lavoro;
- Mettere in questione eventuali procedure improprie o non sicure e insiste se necessario per un "fermo ai lavori" al fine di far fronte al problema e, infine,
- Segnalare qualsiasi incidente grave in materia di salute, sicurezza e protezione ambientale all'Executive Leadership Team Brambles.

Per ulteriori informazioni in merito all'impegno di Brambles a rispettare tutte le leggi applicabili in materia di salute, sicurezza e protezione ambientale, consultate la [Politica in materia di salute e sicurezza](#).

Brambles si propone inoltre di raggiungere l'obiettivo Zero Harm, vale a dire zero infortuni: ciò significa che intendiamo azzerare gli incidenti, i danni ambientali e gli impatti negativi sui diritti umani. Al fine di applicare questi principi, Brambles ha adottato il cosiddetto [Statuto Safety First](#), che illustra i valori e i comportamenti necessari a lavorare in sicurezza e a garantire la conformità ambientale. Lo statuto è applicabile a tutti gli aspetti della nostra attività, dalla produzione o riparazione delle nostre attrezzature per arrivare alla guida di autocarri o carrelli elevatori e allo smaltimento dei rifiuti.



### Fare la cosa giusta ... siamo tutti responsabili della conformità



L'eliminazione dei rischi o la protezione dai medesimi ha inizio con la loro individuazione e segnalazione. Non mancate mai di segnalare incidenti effettivi e mancati e rivolgetevi al vostro diretto superiore o a qualsiasi membro del team di salute, sicurezza e protezione ambientale qualora siate a conoscenza di eventuali rischi trascurati o ignorati. Tra gli esempi di tali rischi si annovera quanto segue:

- Mancato ottenimento o rispetto delle autorizzazioni normative;
- Mancata applicazione delle politiche, procedure o pratiche di sicurezza, anche nei casi in cui tali discrepanze siano divenute abituali o di routine;
- Strumenti o attrezzature non sottoposti a un'adeguata manutenzione;
- Pratiche di guida non sicure; e
- Mancanza di protezioni per i macchinari o dispositivi di protezione personale assenti o difettosi.



## Diversità

Brambles favorisce background, esperienze e punti di vista eterogenei, riconoscendo che le differenze incrementano il nostro potenziale di innovazione e la capacità di servire la clientela. Vantiamo una lunga tradizione a favore delle pari opportunità ed è nostro preciso impegno assicurare che nelle nostre sedi di lavoro non si verifichino discriminazioni o molestie per motivi di razza, sesso, colore, nazionalità o nazione di origine, ceto sociale, religione, età, disabilità, stato civile o familiare, orientamento sessuale o identità di genere, opinione politica o qualsiasi altra condizione tutelata dalle leggi applicabili. I nostri rapporti sono all'insegna del rispetto reciproco, apprezziamo i contributi dei collaboratori e cerchiamo sempre un terreno comune.

Il nostro obiettivo consiste nell'affermarci come uno dei datori di lavoro di scelta in tutti i paesi e le culture. Le nostre politiche di assunzione, collocamento, formazione, remunerazione e promozione si basano sulla meritocrazia e premiano la competenza professionale. Non tolleriamo inoltre comportamenti poco rispettosi o inappropriati, disparità di trattamento o ritorsioni di qualsiasi genere sia sul lavoro che in situazioni correlate al lavoro al di fuori del posto di lavoro. Il nostro impegno nei confronti di questi valori è espresso nella [Politica in materia di diversità](#) e [diritti umani](#) e nella [Politica globale in materia di dignità sul lavoro](#).

### Ci aspettiamo che i dipendenti Brambles:

- Sostengano i nostri sforzi finalizzati a sviluppare e promuovere una forza lavoro diversificata;
- Prestino la dovuta attenzione quando interagiscono con i colleghi sul posto di lavoro, soprattutto per quanto riguarda i rapporti con quelli che rivestono cariche inferiori. Trattino gli altri con equità, rispetto e dignità, senza rendersi mai colpevoli di discriminazioni, molestie o atti di bullismo;
- Si dimostrino professionali in qualsiasi scenario li veda interagire con gli altri, ad esempio in occasione di conversazioni, riunioni, comunicazioni via e-mail e altre forme di scambio online e creino un ambiente aperto e inclusivo in cui le opinioni altrui vengono apprezzate. Siano sempre pronti a riconoscere episodi di discriminazione, bullismo o molestie; e
- Si rivolgano al proprio diretto superiore o a un rappresentante dell'ufficio legale o HR o facciano uso di uno dei meccanismi illustrati nella [Politica di denuncia delle irregolarità](#), fra cui la hotline [Speak Up](#), qualora notino o siano vittima di episodi di discriminazione, molestie, bullismo o ritorsione.

## Diritti umani

Il rispetto dei diritti umani rappresenta un principio fondamentale per Brambles e per le comunità in cui operiamo. Brambles si impegna a rispettare tutti i principi dei diritti umani riconosciuti a livello internazionale, inclusi i diritti e i principi fondamentali sul lavoro così come definiti dall'Organizzazione internazionale del lavoro (OIL) e dai Principi Guida delle Nazioni Unite su Imprese e Diritti Umani (UNGP). Osserviamo di conseguenza tutte le leggi che proibiscono il lavoro minorile, forzato e obbligato, la tratta degli esseri umani e le discriminazioni e molestie sul posto di lavoro. Osserviamo altresì tutte le normative in materia di salario e orari, libertà di associazione, contrattazione collettiva, immigrazione e orario di lavoro. In particolare:

### Lavoro minorile

Non tolleriamo il lavoro minorile presso le nostre sedi o quelle dei nostri fornitori. Siamo convinti che, se avviato in età troppo precoce, il lavoro risulti sempre pericoloso, alienante o basato sullo sfruttamento. Di conseguenza, non impieghiamo minori, né lavoriamo con fornitori che impiegano, a seconda dei casi, ragazzi di età inferiore ai 15 anni, che appartengono ad una fascia di età soggetta all'obbligo scolastico o che non abbiano raggiunto l'età minima prevista per lavorare nei rispettivi paesi. Inoltre, non impieghiamo persone di età inferiore a 18 anni per svolgere lavori classificati come pericolosi e non condoniamo pratiche di questo tipo da parte dei nostri fornitori.

### Lavoro forzato

Vietiamo, presso le nostre sedi aziendali e quelle dei nostri fornitori, l'uso di qualsiasi forma di lavoro forzato, compreso quello carcerario imposto, coatto, vincolato, militare, di schiavi e ogni altro tipo di traffico di esseri umani.

### Venire in aiuto agli altri

Se sospettate che qualcuno sia stato vittima di molestie o bullismo, denunciate l'episodio. Tutelare, proteggere, difendere e riconoscere i diritti e la pari dignità dei vostri colleghi è fondamentale. Dopo tutto, se foste voi a essere fatti oggetto di molestie o bullismo, vorreste che i vostri colleghi denunciassero la situazione.



## Libertà di associazione e contrattazione collettiva

Rispettiamo il diritto individuale alla libertà di associazione e alla contrattazione collettiva. Il nostro rapporto con i dipendenti è regolato da contratti di lavoro collettivi e individuali, nel rispetto delle leggi, delle consuetudine e della prassi locale.

## Privacy dei dipendenti

Brambles rispetta e tutela la privacy degli individui e si impegna ad utilizzare, conservare e trasferire i dati personali in conformità alla Politica globale in materia di privacy, alla Politica globale in materia di riservatezza dei dati dei dipendenti e all'Addendum per l'Europa. Ci impegniamo inoltre a:

- Introdurre controlli a carattere digitale, materiale e procedurale al fine di tutelare la sicurezza e la riservatezza dei dati personali raccolti ed elaborati;
- Limitare l'accesso ai dati personali agli individui adeguatamente qualificati e autorizzati e, infine,
- Osservare tutte le leggi applicabili in materia di riservatezza dei dati.

In quanto dipendenti Brambles, siete tenuti a rispettare la privacy di ogni individuo e a garantire la sicurezza e riservatezza di tutti i dati personali a cui avete accesso. A tal fine, considerate la seguente procedura in più fasi:

- 1. Analisi.** Quali sono i dati personali in vostro possesso e a quali dati personali potete accedere? Non pensate solo alle e-mail: considerate anche i documenti cartacei e l'accesso a sistemi, cartelle condivise e archivi.
- 2. Ridimensionamento.** Se non necessitate di accedere a determinate informazioni, non conservatele: contattate l'amministratore di sistema responsabile e chiedetegli di ridurre o eliminare i vostri diritti di accesso. Il ridimensionamento dei dati personali in vostro possesso renderà più facile tutelare le informazioni di cui necessitate.
- 3. Tutela.** Se avete dati personali in vostro possesso, siete tenuti a tutelarli.
- 4. Distruzione.** Non conservate i dati di cui non avete bisogno: a meno che non siate tenuti per legge a conservare i dati personali, eliminate le informazioni elettroniche e distruggete le copie cartacee secondo le modalità previste dalla [Politica globale in materia di conservazione dei documenti](#).
- 5. Massima attenzione.** Quando si tratta di tutela dei dati personali, voi rappresentate la risorsa più efficace a nostra disposizione. Ad esempio, se ricevete un'e-mail da un utente sconosciuto, non apritela e non rispondete: verificate invece l'appropriatezza del messaggio telefonando al mittente, oppure segnalatelo in quanto sospetto utilizzando gli strumenti e i canali di segnalazione di Brambles. Se venite a conoscenza o sospettate una violazione dei nostri dati, sistemi o applicazioni, dovete segnalarla immediatamente all'IT Service Desk.

In Brambles crediamo che il rispetto dei diritti umani fondamentali, inclusa la tutela della privacy, sia essenziale per costruire un business sostenibile ed etico, anche nei rapporti con i nostri fornitori. Per ulteriori informazioni sull'impegno di Brambles a favore dei diritti umani, fate riferimento alla [Politica in materia di diversità](#), alla [Politica in materia di diritti umani](#), alla [Politica globale in materia di privacy](#), alla [Politica globale in materia di riservatezza dei dati dei dipendenti](#) e all'Addendum per l'Europa.

## Evitiamo conflitti di interesse sul posto di lavoro

Evitiamo qualsiasi situazione in grado di causare, o dare l'impressione di causare, conflitti reali o potenziali fra i nostri interessi personali e quelli di Brambles. Le nostre decisioni commerciali devono essere dettate dal buon senso, dall'obiettività e dalla lealtà nei confronti di Brambles e dei nostri azionisti, non dai nostri interessi personali.

### Conflitti d'interesse

- D Potete offrirci alcuni esempi di conflitti d'interesse?**
- R Tra gli esempi di tali conflitti si annovera quanto segue:**
  - Incaricare un'azienda di autotrasporti di proprietà vostra o della vostra famiglia di erogare servizi logistici a Brambles;
  - Costituire una società che offre prodotti e servizi analoghi a quelli offerti da Brambles;
  - Offrire servizi di consulenza a una società alla ricerca di ulteriori commesse da parte di Brambles;
  - Accettare omaggi o viaggi regalo da un fornitore e assegnargli successivamente delle commesse.



## Attività esterne

In quanto dipendenti Brambles, siamo tenuti a evitare attività esterne, come secondi lavori o incarichi dirigenziali o amministrativi, potenzialmente in grado di compromettere la nostra lealtà o interferire con i nostri obblighi nei confronti di Brambles.

Siamo consapevoli del fatto che partecipare ad attività al di fuori dell'ambiente aziendale può contribuire alla crescita personale e consentire ai dipendenti di conseguire nuove competenze: bisogna tuttavia rendersi conto della necessità di stare in guardia da potenziali conflitti d'interesse. Prima di partecipare ad attività esterne, è necessario assicurarsi che nulla possa compromettere la propria capacità di prendere qualsiasi decisione commerciale nel miglior interesse di Brambles. Ciò significa che:

- Nulla di ciò che fate dovrà compromettere la vostra capacità e responsabilità di prendere decisioni obiettive e senza pregiudizi;
- Qualora le vostre attività personali o finanziarie interferiscano o rischino di interferire con i vostri obblighi nei confronti di Brambles, sarete tenuti a rivelarle al vostro diretto superiore o a un rappresentante dell'ufficio legale o HR;
- Sarete tenuti a rivelare eventuali interessi finanziari in una società potenzialmente in grado di influenzare l'attività di Brambles.

Brambles non intende impedirvi di cercare opportunità di arricchimento personale o professionale, ma desidera piuttosto assicurarsi che tali opportunità non entrino in conflitto con gli interessi aziendali. Rivelare un conflitto d'interesse effettivo o potenziale non significa necessariamente che vi sarà vietato di fare qualcosa: invece, potrebbe risultare possibile collaborare con Brambles al fine di individuare una soluzione accettabile.



## Relazioni sul posto di lavoro

Brambles si impegna a garantire che l'ambiente lavorativo sia equo e libero da percezioni di favoritismo. Siamo consapevoli della possibilità che il nostro ambiente lavorativo veda lo sviluppo di relazioni personali a carattere familiare o romantico: in questi casi provvediamo tuttavia, laddove la legislazione locale lo consente, a incoraggiare i dipendenti, con rispetto ma anche con decisione, a informare il loro diretto superiore. Ciò è particolarmente importante quando tali relazioni interessano un responsabile di funzione o reparto, in quanto ciò potrebbe comprometterne la capacità di partecipare a qualsiasi decisione lavorativa che interessi la controparte. Qualora risultino evidenti problemi e rischi significativi, si considera l'opportunità, fatta salva la legislazione locale, di riassegnare una o entrambe le parti interessate a un altro reparto aziendale senza comprometterne la posizione o i termini e le condizioni del contratto lavorativo da essi sottoscritto. Sia pure aspettandoci che tutte le relazioni vengano avviate dai partecipanti di loro spontanea volontà, siamo consapevoli dell'equilibrio di potere che può potenzialmente caratterizzare le relazioni sul posto di lavoro. Eventuali esempi tali da violare le nostre politiche in materia di molestie e bullismo verranno considerati, indagati e gestiti con la massima severità, fino ad arrivare al licenziamento. Vi invitiamo a familiarizzarvi con le politiche in vigore a livello locale e, qualora nutriate delle preoccupazioni, a segnalarle direttamente a qualsiasi rappresentante dell'ufficio legale o HR o tramite uno dei meccanismi illustrati nella Politica di denuncia delle irregolarità, fra cui la hotline Speak Up.

### Ricordate: un conflitto non comporta per forza un "no", ma deve sempre essere rivelato

Un conflitto d'interesse non rappresenta necessariamente una violazione del Codice Etico Brambles: a comportare sempre e comunque una violazione è invece la mancata divulgazione di uno scenario di questo tipo.

La segnalazione di potenziali conflitti d'interesse consente al vostro diretto superiore e all'ufficio HR di mitigare rischi potenzialmente in grado di influenzare le vostre decisioni commerciali.

# Protezione della supply chain

Tutto inizia dal cliente. Ciò significa che ci sforziamo di offrire alla clientela un valore eccezionale, mantenendoci nel contempo fedeli al Codice e ai nostri rigorosi standard di integrità.

Essere un'azienda etica significa svolgere la propria attività in maniera onesta e trasparente e cercare di conseguire un vantaggio competitivo tramite prassi commerciali incisive, eque ed efficaci. Dobbiamo astenerci dall'adottare linee di condotta tali da violare qualsiasi legge, normativa o politica Brambles in materia di concorrenza, frode, concussione, riciclaggio del denaro sporco, sanzioni e vincoli commerciali o tasse, e intraprendere, per quanto possibile, misure ragionevoli per prevenire violazioni da parte di altri.

- Concorrenza leale
- Provvedimenti antifrode
- Provvedimenti anticoncussione
- Provvedimenti contro il riciclaggio di denaro sporco
- Sanzioni
- Imposte
- Ci aspettiamo che i fornitori osservino i principi illustrati nel nostro Codice





## Concorrenza leale

Le leggi sulla concorrenza sono concepite per promuovere la concorrenza e tutelare la clientela da prassi commerciali sleali. Queste leggi, e le politiche Brambles proibiscono qualsiasi comportamento ritenuto collusivo o anticoncorrenziale, come fissazione dei prezzi, manipolazione delle gare d'appalto, spartizione di clienti o mercati, limitazione della disponibilità di prodotti o servizi o rifiuto di intrattenere rapporti con determinati partner commerciali per ragioni non consentite. Brambles è consapevole del fatto che la concorrenza sleale danneggia i clienti, ci rende egocentrici e compiacenti ed è inaccettabile per la comunità in generale. Grazie alla nostra passione per il successo:

- Facciamo fronte alla concorrenza in modo equo, basandoci sui punti di forza dei nostri prodotti e servizi e rispettando le leggi sulla concorrenza in vigore sui mercati in cui operiamo; e
- Non mettiamo in atto pratiche di fissazione dei prezzi o manipolazione delle gare d'appalto, spartizione di clienti o mercati, limitazione della disponibilità di prodotti o servizi o rifiuto di intrattenere rapporti con determinati partner commerciali per ragioni non consentite.

Per ulteriori informazioni in merito all'impegno di Brambles a favore della concorrenza equa, si prega di consultare il manuale globale d conformità alle prassi in materia di concorrenza.

**Fare la cosa giusta ...  
siamo tutti responsabili  
della conformità**



Rispettare la legislazione in materia di concorrenza non impedisce a Brambles di competere in maniera incisiva, equa ed efficace. La passione di Brambles per il successo ci permette di competere in maniera efficiente rispettando i limiti previsti dalle leggi applicabili in materia di concorrenza.



## Provvedimenti antifrode

Oltre a essere contrarie all'etica, le frodi sono illegali. Si parla di frode quando qualcuno mente, inganna, imbroglia o ruba, tramite parole o comportamenti o nascondendo ciò che dovrebbe essere rivelato, al fine di ottenere un vantaggio o di penalizzare qualcun altro. Sono esempi di frode:

- La presentazione di falsi resoconti di spesa;
- L'appropriazione indebita di asset Brambles o l'utilizzo indebito di proprietà Brambles;
- La gestione o la rendicontazione non autorizzate di transazioni, come la registrazione indebita di spese in un altro periodo contabile o la rilevazione indebita di ricavi relativi a un periodo contabile diverso;
- La contraffazione o alterazione di documenti, compresi i casi di contraffazione o alterazione effettuate al fine di sollecitare indebitamente strumenti negoziabili o bonifici elettronici, trasferimenti di fondi o bonifici bancari e, infine,
- La modifica o manipolazione improprie di registrazioni contabili o bilanci finanziari.

Ogni membro del team Brambles è tenuto a prevenire e segnalare le frodi. Eventuali casi di frode effettiva o potenziale devono essere segnalati rivolgendosi al proprio diretto superiore o a un rappresentante dell'ufficio legale, o tramite uno dei meccanismi illustrati nella [Politica di denuncia delle irregolarità](#), fra cui la hotline Speak Up.



## Provvedimenti anticorruzione

Brambles si impegna a osservare la totalità delle leggi e norme applicabili in materia di corruzione in vigore nei paesi in cui operiamo, fra cui il Codice penale australiano (Australia's Criminal Code), la Legge anticorruzione del Regno Unito (UK Bribery Act) e la Legge federale anticorruzione degli Stati Uniti (US Foreign Corrupt Practices Act). La corruzione è, dunque, inaccettabile. Ciò significa che:

- Proibiamo gli episodi di concussione, le tangenti, il traffico d'influenza e altri pagamenti a fini corruttivi in tutte le transazioni commerciali effettuate in ogni paese del mondo, con governi e funzionari governativi (definizione che include i dipendenti di imprese statali) e con il settore privato;
- Ci asteniamo dall'offrire, promettere, produrre o autorizzare alcun omaggio di valore, secondo modalità dirette o indirette, a qualsiasi parte terza al fine di conseguire un vantaggio commerciale indebito;



- Applichiamo le linee guida Brambles in materia di regali e ospitalità riportate nella Politica in materia di regali e ospitalità e la Politica anticorruzione e anticorruzione. Ricordiamo inoltre che l'offerta di regali, ospitalità o qualsiasi altro omaggio di valore a funzionari governativi o familiari di funzionari governativi (definizione che comprende, fra l'altro, i dipendenti di enti governativi o controllati dal governo), è rigorosamente regolamentata e spesso proibita. L'offerta di regali o di ospitalità di questo tipo sarà consentita solo una volta ottenuta l'autorizzazione della Commissione anticorruzione;

- Ci asteniamo dall'effettuare donazioni a partiti politici per conto di Brambles; e
- Applichiamo le procedure Brambles di due diligence e richiediamo che qualsiasi terza parte incaricata di rappresentare Brambles venga attentamente selezionata, osservando, tra le altre, la Politica anticorruzione e anticorruzione e la Politica in materia di regali e ospitalità Brambles e i principi di cui alla Politica fornitori.

Per ulteriori informazioni sull'approccio di tolleranza zero adottato da Brambles nei confronti degli episodi di concussione e corruzione, si prega di fare riferimento alla Politica anticorruzione e anticorruzione.

### Fare la cosa giusta ... siamo tutti responsabili della conformità



Al fine di tutelare la nostra reputazione di partner commerciale affidabile, offriamo e accettiamo esclusivamente cortesie commerciali (vale a dire regali e ospitalità) a carattere appropriato.

Come illustrato nella Politica in materia di regali e ospitalità e nella Politica anticorruzione e anticorruzione, regali o ospitalità non dovranno mai impedirvi di prendere decisioni commerciali eque e imparziali o dare l'impressione di avervi impedito di prendere decisioni commerciali eque e imparziali. Di conseguenza, offrire o ricevere regali e ospitalità è sempre proibito nel periodo precedente a una gara di appalto o a trattative contrattuali o durante la gara e le trattative in questione.

#### **Purché non vi siano una gara di appalto o trattative in corso (e purché non siano coinvolti funzionari governativi):**

- L'offerta di ospitalità è consentita purché modesta, ragionevole e appropriata e purché la finalità sia quella di migliorare l'immagine della nostra società, presentare i nostri prodotti e servizi o instaurare o mantenere rapporti commerciali;
- L'offerta o il ricevimento di regali sono consentiti purché abbiano carattere sporadico e come unica finalità quella di coltivare o rafforzare ulteriormente un rapporto commerciale e si collochino al di sotto delle soglie monetarie di cui alla Politica in materia di regali e ospitalità e alla Politica anticorruzione e anticorruzione. Come indicato nella Politica in materia di regali e ospitalità e nella Politica anticorruzione e anticorruzione, i regali che superano determinate frequenze o soglie monetarie richiedono l'autorizzazione del diretto superiore o della Commissione anticorruzione.



## Provvedimenti contro il riciclaggio di denaro sporco

Brambles si impegna a osservare la totalità delle leggi e norme applicabili in materia di riciclaggio del denaro sporco e di finanziamento del terrorismo. Ciò significa che Brambles intrattiene rapporti commerciali esclusivamente con clienti e fornitori che si dedicano ad attività commerciali legittime con fondi di provenienza lecita. In veste di dipendenti Brambles, siete tenuti a:

- Conoscere i clienti e fornitori con cui lavorate. È vostro dovere raccogliere e comprendere tutte le informazioni o i documenti necessari a verificare che le parti in questione si dedichino ad attività commerciali legittime e che i loro fondi siano di provenienza lecita;
- Osservare tutte le procedure in materia di monitoraggio degli elenchi di controllo clienti e di due diligence sulle terze parti;
- Osservare tutte le linee guida Brambles in merito alle forme accettabili di pagamento; e
- Essere sempre pronti a cogliere e segnalare eventuali indizi o fattori di rischio tali da far presupporre l'esistenza di possibili attività di riciclaggio del denaro sporco o comunque illegali, rivolgendosi al proprio diretto superiore o all'ufficio legale tramite uno dei meccanismi illustrati nella [Politica di denuncia delle irregolarità](#), fra cui la hotline Speak Up.



### Riciclaggio di denaro sporco

**D** Potete offrirci alcuni esempi di riciclaggio di denaro sporco?

**R** Fra gli esempi o i fattori di rischio correlati al riciclaggio di denaro sporco si annovera quanto segue:

- Tentativi da parte di un cliente di fornire informazioni false al fine di aprire un conto;
- Tentativi di pagare in contanti seguiti da richieste di rimborso;
- Ordini, acquisti o pagamenti a carattere insolito o non conformi alle prassi commerciali presenti o passate di un determinato cliente e, infine,
- Insoliti trasferimenti di fondi provenienti da o destinati a paesi non interessati dalla transazione commerciale.

Esempi o fattori di rischio meno ovvi per quanto riguarda il riciclaggio di denaro sporco, particolarmente in relazione a transazioni di vendita o acquisto riguardanti paesi che mantengono controlli sui cambi, possono comprendere richieste insolite da parte di partner commerciali al fine di facilitare il rapporto commerciale. Fra le richieste in questione può annoverarsi quanto segue:

- Richiesta di indirizzare la fattura a un soggetto giuridico che non è il nostro partner commerciale e non ha alcun ovvio ruolo nella transazione;
- Rimessa di fondi a un partner commerciale in un paese diverso da quello in cui questi svolge la propria attività (pagamenti offshore); oppure
- Reso o rimborso di pagamenti a un soggetto giuridico diverso da quello a cui Brambles ha originariamente effettuato la rimessa.

Questi fattori di rischio possono talvolta indicare tentativi di evasione delle leggi locali in materia di tasse o dei controlli applicati localmente sui cambi, tentativi che possono rappresentare il presupposto di operazioni di riciclaggio di denaro sporco.



## Sanzioni

In quanto azienda globale, Brambles si impegna a osservare tutte le sanzioni e le restrizioni commerciali (fra cui embarghi, sanzioni economiche, marchi doganali, del prodotto o del paese di origine e leggi e regolamenti anti-boicottaggio) applicabili ai paesi in cui svolgiamo la nostra attività. Al fine di adempiere a questo impegno, è necessario:

- Osservare tutte le procedure commerciali relative all'importazione di merci o all'esportazione di merci, software o tecnologia;
- Osservare tutte le procedure in materia di monitoraggio degli elenchi di controllo clienti e di due diligence sulle terze parti al fine di evitare che Brambles svolga la propria attività in paesi o aree geografiche oppure instauri rapporti commerciali con persone o organismi soggetti a un regime di sanzioni;
- Utilizzare esclusivamente spedizionieri doganali approvati da Brambles; e
- Fornire informazioni accurate, complete e tempestive sulla documentazione e le dichiarazioni di importazione.

Al fine di assistervi nell'applicazione di queste normative, Brambles ha adottato una Politica in materia di sanzioni e controlli di esportazione. È importante ricordare che questa politica, che prevede fra l'altro l'introduzione di divieti assoluti a livello di Paese o area geografica e l'applicazione universale del regime sanzionatorio australiano presso tutte le società del Gruppo Brambles, è spesso più rigorosa della legislazione applicabile localmente.

In caso di dubbi su come conformarsi alla Politica in materia di sanzioni e controlli di esportazione di Brambles, rivolgersi al proprio diretto superiore o a un rappresentante dell'ufficio legale, o utilizzare uno dei meccanismi illustrati nella [Politica di denuncia delle irregolarità](#), fra cui la hotline Speak Up.



## Imposte

Brambles si impegna a rispettare le leggi vigenti in materia fiscale e a intrattenere relazioni aperte e costruttive con le autorità fiscali. In considerazione della complessità delle leggi in materia fiscale, Brambles si impegna a osservare le normative corrispondendo l'importo dovuto a seconda della giurisdizione competente, pubblicando le informazioni pertinenti, recuperando i crediti d'imposta spettanti o avvalendosi di incentivi laddove disponibili. Al fine di alimentare la fiducia degli investitori, promuoviamo la massima trasparenza in materia di procedure e metodi di pagamento delle imposte da parte delle nostre controllate.

Ci impegniamo inoltre a prevenire l'agevolazione dell'evasione fiscale. In pratica, ciò ci impone di mettere in questione qualsiasi richiesta insolita da parte di clienti, fornitori, dipendenti e appaltatori che appaiono tranne indebito vantaggio da un punto di vista fiscale. Alcuni esempi di quanto sopra comprendono false descrizioni di merci e servizi, la presentazione della fattura a una società diversa a quella a cui si è provveduto a fornire le merci e i servizi, il pagamento in contanti per servizi o su conti domiciliati in giurisdizioni segrete offshore, nonché l'acconsentire a modifiche delle descrizioni delle spese affrontate dai dipendenti o dei pagamenti a essi elargiti tali da ridurre la soggettività tributaria.

Per ulteriori informazioni sull'impegno di Brambles a garantire una maggiore trasparenza per quanto riguarda i pagamenti e le procedure fiscali, siete pregati di consultare la [Politica fiscale](#) e [antievazione](#). Se nutrite dei dubbi o sospettate un problema, vi invitiamo a contattare il vostro diretto superiore o l'ufficio legale o a fare uso di uno dei meccanismi illustrati nella [Politica di denuncia delle irregolarità](#), fra cui la hotline Speak Up.



## Ci aspettiamo che i fornitori osservino i principi illustrati nel nostro Codice

Ci sforziamo di dimostrarci un partner responsabile e apprezzabile nell'ambito della supply chain, continuando a costruire un'attività sostenibile al servizio dei clienti, dei dipendenti, degli azionisti e delle comunità a cui essi appartengono.

Una base di fornitori solida e dinamica è essenziale per il nostro successo a lungo termine. Contiamo sull'esperienza e sulla competenza dei fornitori per soddisfare le esigenze in evoluzione della clientela e collaboriamo esclusivamente con fornitori che osservano tutte le leggi applicabili, fra cui quelle in materia di lavoro, impiego, protezione ambientale, diritti umani, salario e orari e salute e sicurezza. Qualora un fornitore non riesca a mantenere questi standard, Brambles prenderà provvedimenti appropriati, fra cui la possibile cessazione del rapporto di fornitura.

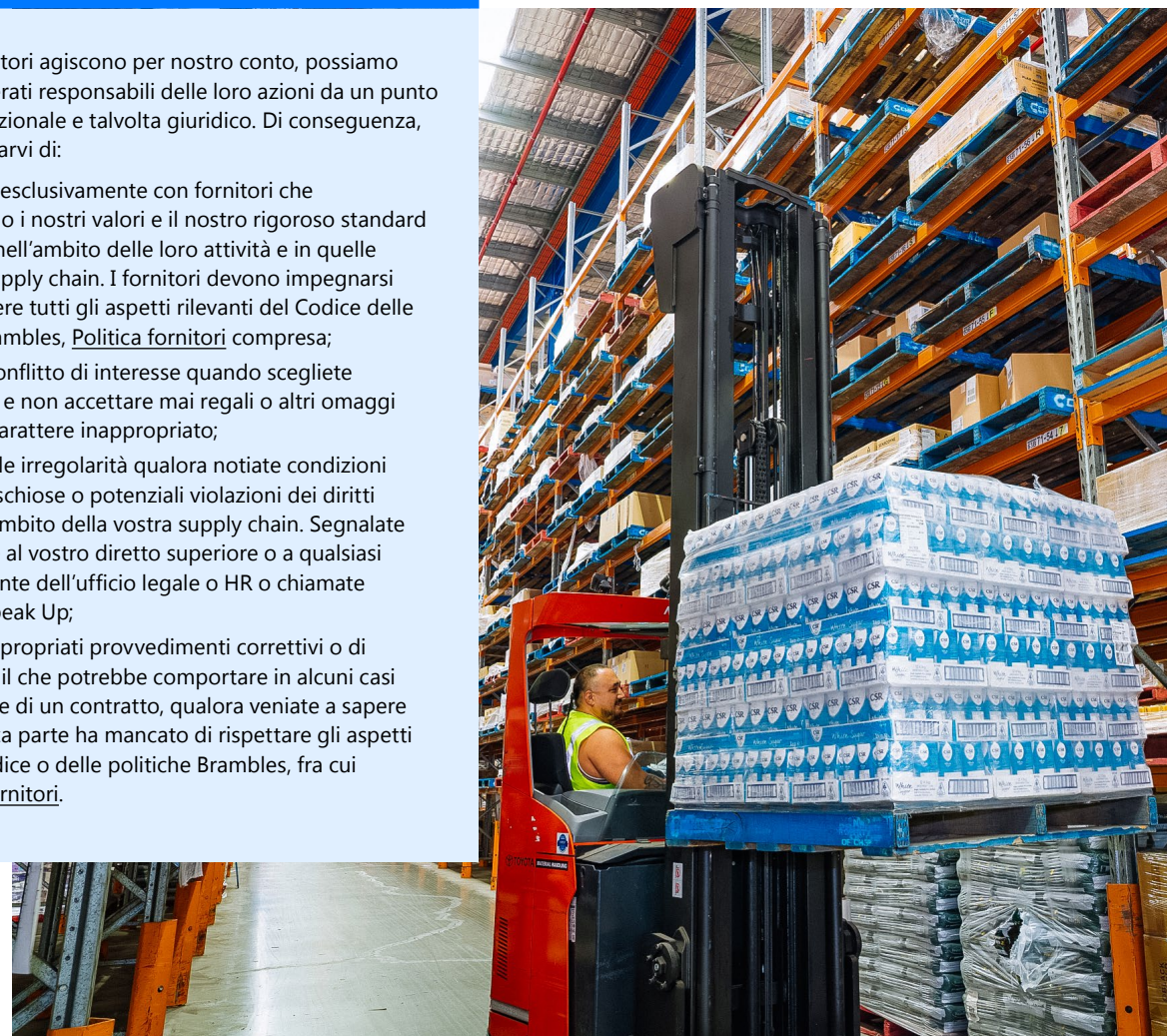
L'impegno di Brambles per quanto riguarda l'adozione di prassi corrette e legittime con i propri fornitori è descritto nella [Politica fornitori](#).

### Fare la cosa giusta ... siamo tutti responsabili della conformità



Quando i fornitori agiscono per nostro conto, possiamo essere considerati responsabili delle loro azioni da un punto di vista reputazionale e talvolta giuridico. Di conseguenza, dovete assicurarvi di:

- Collaborare esclusivamente con fornitori che sottoscrivono i nostri valori e il nostro rigoroso standard di integrità nell'ambito delle loro attività e in quelle delle loro supply chain. I fornitori devono impegnarsi a sottoscrivere tutti gli aspetti rilevanti del Codice delle politiche Brambles, [Politica fornitori](#) compresa;
- Evitare un conflitto di interesse quando scegliete un fornitore e non accettare mai regali o altri omaggi di valore a carattere inappropriato;
- Denunciare le irregolarità qualora notiate condizioni lavorative rischiose o potenziali violazioni dei diritti umani nell'ambito della vostra supply chain. Segnalate la questione al vostro diretto superiore o a qualsiasi rappresentante dell'ufficio legale o HR o chiamate la hotline Speak Up;
- Prendere appropriati provvedimenti correttivi o di riparazione, il che potrebbe comportare in alcuni casi la risoluzione di un contratto, qualora veniate a sapere che una terza parte ha mancato di rispettare gli aspetti rilevanti Codice o delle politiche Brambles, fra cui la [Politica fornitori](#).



# Tutela dell'azienda e degli azionisti

Brambles tutela le proprie informazioni riservate nonché quelle riservate e personali di dipendenti, candidati, clienti, fornitori e stakeholder, e protegge i propri asset da furti, perdite e abusi. Manteniamo registri corretti e affidabili ed evitiamo anche solo di dare adito a sospetti di frode o illeciti.

- Proteggiamo gli asset e le risorse di Brambles
- Gestione documentale e obblighi legali
- Operazioni di borsa
- Rendicontazione veritiera e accurata
- Comuniciamo in maniera responsabile: divulgazione e comunicazioni continue





## Proteggiamo gli asset e le risorse di Brambles

Dobbiamo proteggere gli asset di Brambles (fra cui si annoverano gli edifici o gli stabilimenti in cui lavoriamo, i pallet, le casse, i contenitori, i fusti o le attrezzature scartate in nostro possesso, la tecnologia, i dati e le analisi che utilizziamo nel corso della nostra attività e i computer e gli smartphone che ci consentono di comunicare) da furti, perdite e abusi. Riconosciamo i dati come una risorsa di grande valore per l'azienda e ci impegniamo a trattarli in modo etico, con la massima attenzione e responsabilità.

Non è consentito utilizzare gli asset Brambles per:

- Tornaconto personale; oppure
- Finalità illegali o non etiche.

È possibile che venga consentito l'utilizzo personale di alcuni asset, nei limiti del ragionevole e purché ciò sia previsto dalle politiche e procedure locali, ma tale utilizzo dovrà risultare appropriato, sporadico e legittimo, e non interferire mai con le vostre attività lavorative o con quelle dei vostri colleghi. Ulteriori informazioni sull'uso personale consentito sono disponibili nel [Technology Services Hub](#), accessibile tramite Walter. Ricordate che qualsiasi informazione da voi creata, condivisa o scaricata sui sistemi Brambles è di proprietà di Brambles, e ci riserviamo il diritto, nella misura consentita dalla legge, di monitorare l'utilizzo dei sistemi aziendali in qualsiasi momento.

## Il nostro impegno

Brambles è depositaria di un'ampia gamma di informazioni riservate, sensibili e proprietarie, sia proprie sia dei nostri clienti, fornitori e partner. Siamo inoltre responsabili della gestione di preziose risorse digitali che rendono possibili le nostre operazioni a livello globale. Tutelare queste informazioni è fondamentale per mantenere la fiducia, proteggere il nostro vantaggio competitivo e adempiere ai nostri obblighi legali e contrattuali. Ci aspettiamo che tutti i dipendenti, collaboratori e partner commerciali gestiscano le informazioni e i sistemi in modo responsabile, agiscano con discrezione e proteggano i dati proprietari, commercialmente sensibili o comunque riservati da accessi, utilizzi e divulgazioni non autorizzati o dalla possibile perdita.

## Cosa è importante sapere: informazioni riservate

Le informazioni riservate comprendono tutti i dati aziendali non pubblici che, se persi, accessibili senza autorizzazione o utilizzati in modo improprio, potrebbero arrecare danno a Brambles o ai suoi stakeholder. Possono includere, ad esempio:

- Dati finanziari e operativi non divulgati pubblicamente;
- Piani strategici, iniziative e idee di sviluppo del business;
- Risorse digitali (le risorse digitali comprendono tutti i sistemi, le reti, le applicazioni, i database, i dispositivi e i registri elettronici di Brambles, indipendentemente dal formato o dalla collocazione);
- Informazioni su clienti e fornitori;
- Prezzi, contratti e condizioni commerciali;
- Roadmap di prodotto e proprietà intellettuale;
- Dati personali dei dipendenti e registri delle Risorse Umane;
- Comunicazioni, report e presentazioni interni;
- Qualsiasi informazione classificata come "Riservata" o "Altamente riservata" secondo la Politica di classificazione e gestione dei dati, o che possa ragionevolmente essere considerata sensibile.

## Cosa ci si aspetta da ognuno di noi

È necessario:

- Accedere solo alle informazioni riservate e ai sistemi per i quali si è in possesso dell'autorizzazione e per i quali esiste una legittima esigenza lavorativa;
- Non condividere mai informazioni riservate o contenuti digitali (ad esempio documenti, email, screenshot o esportazioni di dati) senza l'esplicito e preventivo consenso di un rappresentante Brambles autorizzato;
- Non caricare, archiviare o condividere mai informazioni confidenziali su piattaforme, applicazioni o sistemi non espressamente approvati da Brambles o secondo modalità non conformi alla nostra Politica di utilizzo accettabile;
- Proteggere dispositivi, file e comunicazioni in conformità ai protocolli di cybersicurezza, protezione e classificazione dei dati di Brambles;
- Evitare di discutere informazioni sensibili in luoghi pubblici o con persone non autorizzate, inclusi amici e familiari;
- Utilizzare i sistemi aziendali in modo responsabile e proteggere password, credenziali di accesso e dispositivi mobili;
- Segnalare immediatamente eventuali violazioni sospette, tentativi di phishing, smarrimento di dispositivi o usi e accessi non autorizzati al team di sicurezza informatica o a un membro dei team legale o di etica e conformità globale.

Queste regole valgono sempre, durante e dopo il rapporto di lavoro o di collaborazione.



## Cosa è importante sapere: proprietà intellettuale

La proprietà intellettuale comprende brevetti, marchi, diritti d'autore, segreti commerciali, progetti proprietari, metodi aziendali, codice software, materiali di branding, disegni tecnici, know-how e altre risorse creative sviluppate o di proprietà di Brambles o dei suoi licenziatari.

L'uso, la duplicazione, la distribuzione o la modifica non autorizzati della proprietà intellettuale sono severamente vietati. Ciò significa che tutti i dipendenti, i collaboratori e i partner commerciali devono utilizzare la proprietà intellettuale di Brambles esclusivamente per finalità professionali legittime e in conformità ai protocolli di approvazione e alle licenze applicabili.

### Cosa ci si aspetta da ognuno di noi

È vietato:

- Riprodurre, condividere o distribuire proprietà intellettuale (inclusi progetti, presentazioni interne, codici sorgente o documentazione tecnica) senza autorizzazione scritta;
- Utilizzare marchi aziendali o elementi del brand per progetti personali o comunicazioni esterne senza approvazione;
- Condividere segreti commerciali o metodologie proprietarie con terze parti, inclusi clienti, fornitori o consulenti, se non in presenza di un accordo valido di riservatezza o di licenza.

La proprietà intellettuale creata o sviluppata da dipendenti o collaboratori nello svolgimento della loro attività per Brambles, sia individualmente sia in collaborazione con altri, è di proprietà di Brambles, salvo diverso accordo scritto.

Infine, Brambles rispetta i diritti di proprietà intellettuale altrui e si aspetta che dipendenti, collaboratori e partner commerciali facciano lo stesso. Non devi:

- Utilizzare materiali di terzi (ad esempio software, articoli, immagini o progetti) senza la licenza o le autorizzazioni appropriate;
- Eludere le restrizioni sul diritto d'autore o i termini di licenza;
- Scaricare o installare software non autorizzati sui sistemi aziendali.

Queste regole valgono sempre, durante e dopo il rapporto di lavoro o di collaborazione.



## Perché è importante

Proteggere le nostre informazioni riservate, la proprietà intellettuale e l'infrastruttura digitale non significa solo rispettare le regole: significa fare la cosa giusta per la nostra azienda, per i nostri colleghi e per i nostri clienti. Anche un solo gesto di negligenza può causare perdite economiche, danni alla reputazione, responsabilità legali o perdita di fiducia.

In caso di dubbio, **non condividete, non inoltrate e non scaricate nulla**. Chiedete sempre indicazioni qualora vi siano incertezze.

## Se qualcosa va storto

Se si sospetta una violazione dei dati, una divulgazione accidentale o un accesso non autorizzato:

- Informare immediatamente il diretto superiore e il team di sicurezza informatica;
- Contattare un membro dei team legale o di etica e conformità globale, oppure effettuare una segnalazione tramite la linea telefonica di segnalazione;
- Non tentare di indagare o risolvere la situazione autonomamente.

## Intelligenza artificiale

L'utilizzo delle tecnologie di Intelligenza Artificiale (AI) e di Intelligenza Artificiale Generativa (GenAI) può aprire nuove opportunità di business, migliorare l'efficienza e offrire numerosi vantaggi, ma comporta anche nuovi rischi. Brambles si impegna a implementare e utilizzare tecnologie di AI e GenAI in modo sicuro, etico e affidabile, nel pieno rispetto delle leggi e dei regolamenti applicabili in questo ambito. Per saperne di più sulla strategia di Brambles in materia di GenAI, su come valutare le iniziative di AI e GenAI e su come mantenere sicure le informazioni riservate, inclusi i dati personali, è possibile visitare il [Centro di eccellenza per la GenAI di Brambles](#).

**Fare la cosa giusta ...  
siamo tutti responsabili  
della conformità**



I clienti e i fornitori ci affidano informazioni riservate. Tutelare tali informazioni è una responsabilità importante: al momento di accedervi o di utilizzarle, dobbiamo quindi assicurarci di prendere tutti i provvedimenti del caso.



## Gestione documentale e obblighi legali

Ognuno di noi è responsabile dell'integrità della documentazione sotto il nostro controllo. Vi invitiamo a consultare e applicare la [Politica globale in materia di conservazione di documenti](#) e l'[Appendice](#) riguardante la conservazione, l'archiviazione e l'eliminazione dei documenti. Non distruggete o eliminate mai informazioni che potrebbero risultare necessarie ai fini di un'indagine, di una verifica o di un procedimento legale. Qualora riceviate una comunicazione legale di conservazione dei dati, seguite le istruzioni in essa contenute e, se non siete sicuri su come procedere, consultate la [Politica globale in materia di conservazione di documenti](#) o contattate qualsiasi membro dell'ufficio legale.

### Che cosa si intende per comunicazione legale di conservazione dei dati?

Quando abbiamo ragione di prevedere un procedimento legale, potreste ricevere dall'ufficio legale una comunicazione in cui vi si chiede di conservare i documenti (in qualsiasi formato) riguardanti la questione o all'indagine. Una volta ricevuta la comunicazione, dovrete prendere tutti i provvedimenti necessari per assicurarvi che tali documenti siano conservati e non distrutti.

## Operazioni di borsa

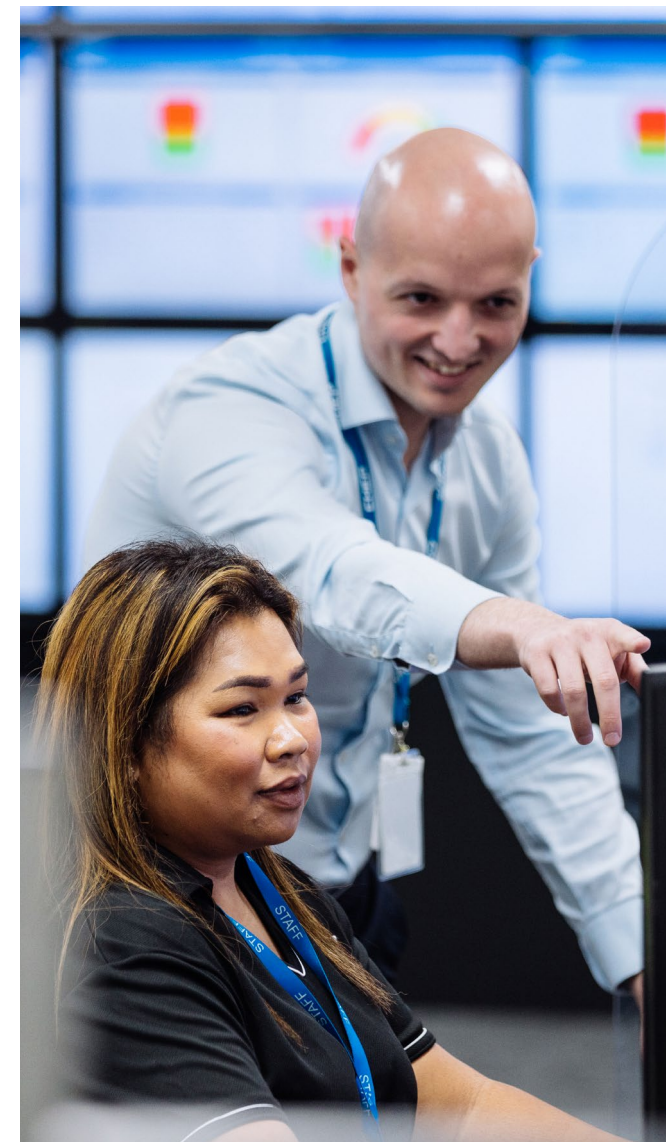
Consiglieri e dipendenti aziendali non sono autorizzati ad acquistare o vendere azioni di Brambles qualora siano in possesso di informazioni price-sensitive solitamente non diffuse sul mercato. Ciò significa, fra l'altro, che dovete astenervi dal:

- Acquistare o vendere azioni Brambles, direttamente o tramite parenti o altre persone o soggetti, quando siete a conoscenza di informazioni price-sensitive non diffuse sul mercato e potenzialmente in grado di influenzarne positivamente o negativamente il prezzo; nonché
- Raccomandare o suggerire a qualsiasi altra persona di acquistare o vendere azioni Brambles quando siete a conoscenza di informazioni price-sensitive non diffuse sul mercato e potenzialmente in grado di influenzarne positivamente o negativamente il prezzo.

Per ulteriori informazioni su questo argomento, consultare la [Politica in materia di negoziazione dei titoli](#).

## Rendicontazione veritiera e accurata

Un'accurata conservazione e registrazione dei dati può contribuire all'assolvimento dei nostri obblighi giuridici e normativi e salvaguardare la nostra reputazione e credibilità sui mercati in cui operiamo. Indipendentemente dalle mansioni svolte, ciascuno di noi è tenuto ad assicurarsi che i registri finanziari e aziendali di Brambles siano veritieri, completi, precisi e imparziali.





## Comunichiamo in maniera responsabile: divulgazione e comunicazioni continue

Ci impegniamo a garantire che i nostri azionisti ricevano tempestivamente informazioni complete, corrette e precise sull'attività di Brambles e, in particolare, che la Borsa australiana venga adeguatamente informata in merito a qualsiasi evento probabilmente in grado di avere un effetto sostanziale sul prezzo delle azioni Brambles.

Come indicato nelle [linee guida del Gruppo in materia di segnalazione di incidenti gravi](#), i nostri manager sono tenuti a segnalare qualsiasi evento grave e inaspettato al direttivo Brambles, così da consentirvi di decidere sul da farsi e determinare se e come le informazioni debbano essere divulgate sia internamente che esternamente. Fra gli eventi in questione possono annoverarsi:

- Decessi fra la forza lavoro, gli appaltatori o il pubblico;
- Incidenti che abbiano provocato (o potenzialmente in grado di provocare) gravi danni ambientali;
- Casi di effettiva o tentata elusione delle politiche contabili, dei controlli contabili interni o delle revisioni contabili, fra cui frodi o errori intenzionali in fase di preparazione, valutazione, revisione o controllo contabile dei registri finanziari oppure travisamenti o false dichiarazioni in merito a contenuti presenti nei registri o rendiconti finanziari o nelle relazioni di revisione Brambles;
- Illeciti effettivi o potenziali o gravi frodi o conflitti d'interesse;
- Violazioni effettive o potenziali del Foreign Corrupt Practices Act statunitense, del Bribery Act britannico, del Codice penale australiano o di qualsiasi altra legge anticorruzione o anticorruzione; nonché
- Incidenti che abbiano provocato (o potenzialmente in grado di provocare) gravi danni ambientali, significativa pubblicità negativa da parte dei mass-media o del pubblico, azioni penali o contenziosi di sostanziale entità, tempi di inattività prolungati o sostanziali danni alla proprietà o un onere finanziario (al netto delle coperture assicurative) superiore a GBP 400.000, USD 500.000, AUD 1.000.000; o EUR 600.000.

Se poi la situazione dovesse normalizzarsi, tanto meglio, ma nessun manager deve mai adottare un atteggiamento passivo in attesa degli eventi futuri. Chiunque sia investito di responsabilità si troverà probabilmente, prima o poi, ad affrontare un problema grave e inaspettato. Gli incidenti capitano anche quando si pianifica tutto nei minimi dettagli. Il direttivo Brambles non dovrebbe mai venire informato in merito a un problema serio e inaspettato tramite analisti, media o un'altra fonte esterna quando un manager era già a conoscenza.

Se siete a conoscenza di incidenti seri o significativi e inaspettati, informate immediatamente il vostro diretto superiore, che provvederà a trasmettere a sua volta le informazioni alla persona a cui risponde.

### Fare la cosa giusta ... siamo tutti responsabili della conformità



Al momento di decidere se sia necessario o meno informare il direttivo Brambles in merito a un problema, usate sempre il buon senso. In caso di dubbi, è sempre meglio provvedere alla segnalazione.

Per far sì che le informazioni divulgate all'esterno siano quelle giuste, Brambles dispone di soggetti espressamente autorizzati a fare dichiarazioni pubbliche ai mezzi di informazione, agli investitori e agli analisti. Nessun altro deve comunicare con queste parti esterne. Le dichiarazioni pubbliche includono comunicazioni effettuate attraverso i social media o le tecnologie dei social network. Per ulteriori informazioni sulle linee guida Brambles in merito alle comunicazioni interne ed esterne, si prega di consultare la [Politica in materia di comunicazione e informazione continua](#).

Non tutti gli incidenti gravi dovranno necessariamente venire divulgati esternamente, ma la decisione in proposito spetta al direttivo Brambles. Tutti i membri del personale Brambles sono tenuti a osservare le linee guida di rendicontazione interna al fine di garantire che il direttivo Brambles abbia a disposizione il più presto possibile tutti i fatti di cui necessita per prendere una decisione informata.

### Fare la cosa giusta ... siamo tutti responsabili della conformità



Esercitate cautela nell'uso dei social media. Ricordate che non esiste un pulsante "elimina". Per ulteriori informazioni, consultate la nostra [Politica sui social media](#), che formula una serie di principi guida e contiene una lista di cose da fare e da non fare.





# Tutela delle comunità

Ci consideriamo responsabili di svolgere la nostra attività in modo da tutelare e migliorare le comunità in cui viviamo e lavoriamo.

- 
- Siamo responsabili dal punto di vista ambientale
  - Contribuiamo alle comunità
  - Attività politiche a carattere personale
  - Revisione del Codice





## Siamo responsabili dal punto di vista ambientale

Brambles è un'azienda responsabile dal punto di vista ambientale. Questa filosofia è illustrata in maniera particolarmente efficace dal nostro impegno a raggiungere l'obiettivo Zero Harm che, come spiegato in precedenza, significa sforzarsi di azzerare gli infortuni, i danni ambientali e gli impatti negativi sui diritti umani, e dalla nostra strategia all'insegna della sostenibilità. Il nostro programma di sostenibilità è imperniato su un modello circolare di "condivisione e riutilizzo" che consente tra l'altro di ridurre le emissioni, i rifiuti e la domanda e l'utilizzo di risorse naturali sia in ambito aziendale che nelle supply chain globali in cui operiamo. Il nostro obiettivo consiste nel fornire soluzioni commerciali innovative, efficienti e sostenibili per meglio servire la clientela. Per aiutarci a far fronte ai nostri impegni, vi chiediamo di:

- Osservare lo statuto Zero Harm e contribuire alle iniziative di sostenibilità sul luogo di lavoro;
- Ridurre i vostri consumi energetici e spegnere i dispositivi elettronici quando non li utilizzate;
- Minimizzare l'utilizzo di prodotti per l'ufficio limitandone l'impiego allo stretto necessario;
- Minimizzare la stampa di documenti o altri usi della carta;
- Minimizzare l'impiego di energia e ridurre le emissioni e i rifiuti; nonché
- Eliminare gli inevitabili rifiuti in maniera responsabile e riciclare sempre quando possibile.

Per ulteriori informazioni in merito al nostro impegno nei confronti dell'ambiente, consultate la nostra [Politica ambientale](#), che trova applicazione a livello globale, anche in paesi che potrebbero non aver ancora introdotto leggi per la tutela dell'ambiente.



## Contribuiamo alle comunità

Il coinvolgimento nella comunità rappresenta un elemento essenziale della missione di Brambles ed è importante che le spese aziendali risultino in linea con le strategie d'impresa. I pagamenti aziendali a favore di enti esenti da imposte devono essere verificati e gestiti in conformità alle politiche in vigore a livello locale e alla nostra Guida alle procedure in materia di contributi finanziari alle organizzazioni comunitarie.

## Attività politiche a carattere personale

Brambles non effettua donazioni a partiti politici. In veste di dipendenti Brambles, siamo tuttavia liberi di impegnarci in attività politiche a carattere personale a patto che esse non interferiscano con lo svolgimento delle nostre mansioni aziendali secondo modalità tempestive e soddisfacenti e che non dimentichiamo di sottolineare la differenza fra le nostre azioni e opinioni individuali e quelle di Brambles e non facciamo uso di alcun asset o risorsa Brambles per promuovere tali attività. Non siamo inoltre autorizzati, in alcuna circostanza, a fare pressione su altri dipendenti Brambles o forzarli affinché effettuino donazioni o contributi a partiti politici.

## Revisione del Codice

Il Consiglio di amministrazione Brambles provvederà a una revisione del presente Codice a scadenza perlomeno annuale al fine di verificare che sia aggiornato e continui a rispecchiare le aspettative dei nostri stakeholder e delle comunità in cui operiamo.

